

# Bericht zur Verwaltungsrechnung 2017

## Gemeinde Simplon

Gliserallee 1  
3902 Brig-Glis  
Tel. 027 922 29 49

Rathausgasse 5  
5401 Baden  
Tel. 056 225 03 03

Sustenstrasse 5  
3952 Leuk-Susten  
Tel. 027 473 30 32

Bälliz 40  
3600 Thun  
Tel. 033 553 01 41

Lauriedstrasse 7  
6300 Zug  
Tel. 041 712 27 42

## Inhaltsverzeichnis

1.	Jahresergebnis 2017 .....	5
2.	Selbstfinanzierungsmarge .....	6
3.	Investitionsrechnung.....	7
4.	Entwicklung der Investitionen .....	8
6.	Selbstfinanzierungsgrad zu Nettoinvestitionen .....	10
7.	Selbstfinanzierungskapazität.....	11
8.	Abschreibungssätze.....	12
9.	Nettoschuld pro Kopf .....	13
10.	Brutto-Schuldenvolumenquote .....	14
11.	Regiebetriebe.....	15
12.	Stromversorgung.....	16
13.	Dorfladen.....	17
14.	Steuereinnahmen.....	19
15.	Nettoverschuldung .....	21
Anhang 1:	Gesamtüberblick der Jahresrechnung .....	24
Anhang 2:	Überblick der Bilanz und der Finanzierung .....	25
Anhang 3:	Laufende Rechnung - nach Funktionen gegliedert.....	26
Anhang 4:	Laufende Rechnung - nach Arten gegliedert.....	27
Anhang 5:	Investitionsrechnung – nach Funktionen gegliedert .....	28
Anhang 6:	Investitionsrechnung – nach Arten gegliedert.....	29
Anhang 7:	Abschreibungstabelle .....	30
Anhang 8:	Überblick Kennzahlen .....	32
Anhang 9:	Kennzahlengrafik .....	33
Anhang 10	Synoptische Tabelle der beanspruchten / noch verfügbaren Verpflichtungskredite.....	33
Anhang 11	Tabelle der Zusatzkredite .....	33
Anhang 12	Anhang zur Bilanz (Eventualverpflichtungen).....	33

## Bericht der Revisionsstelle zur Jahresrechnung 2017

An die Urversammlung der

### Munizipalgemeinde SIMPLON

Als Revisionsstelle gemäss Art. 83 bis 86 des Gemeindegesetzes des Kantons Wallis vom 5. Februar 2004 (nachfolgend GemG) und gemäss Art. 72 bis 75 der Verordnung betreffend die Führung des Finanzhaushaltes der Gemeinden vom 16. Juni 2004 (nachfolgend VFFG) haben wir auftragsgemäss die beiliegende Jahresrechnung der Munizipalgemeinde SIMPLON, bestehend aus der Bilanz, der Verwaltungsrechnung (Laufende Rechnung und Investitionsrechnung) und dem Anhang für das am 31. Dezember 2017 abgeschlossene Rechnungsjahr geprüft.

#### *Verantwortung des Gemeinderates*

Der Gemeinderat ist für die Aufstellung der Jahresrechnung in Übereinstimmung mit Art. 74 ff. GemG sowie den Bestimmungen der VFFG verantwortlich. Diese Verantwortung beinhaltet die Ausgestaltung, Implementierung und Aufrechterhaltung eines internen Kontrollsystems mit Bezug auf die Aufstellung einer Jahresrechnung, die frei von wesentlichen falschen Angaben als Folge von Verstössen oder Irrtümern ist. Darüber hinaus ist der Gemeinderat für die Anwendung sachgemässer Rechnungslegungsmethoden sowie die Vornahme angemessener Schätzungen verantwortlich.

#### *Verantwortung der Revisionsstelle*

Unsere Verantwortung ist es, aufgrund unserer Prüfung ein Prüfungsurteil über die Jahresrechnung abzugeben. Wir haben unsere Prüfung in Übereinstimmung mit den Bestimmungen des GemG und der VFFG und dem Schweizer Prüfungshinweis 60 *Prüfung und Berichterstattung des Abschlussprüfers einer Gemeinderechnung* vorgenommen. Nach diesem Prüfungshinweis haben wir die beruflichen Verhaltensanforderungen einzuhalten und die Prüfung so zu planen und durchzuführen, dass wir hinreichende Sicherheit gewinnen, ob die Jahresrechnung frei von wesentlichen falschen Angaben ist.

Eine Prüfung beinhaltet die Durchführung von Prüfungshandlungen zur Erlangung von Prüfungsnachweisen für die in der Jahresrechnung enthaltenen Wertansätze und sonstigen Angaben. Die Auswahl der Prüfungshandlungen liegt im pflichtgemässen Ermessen des Prüfers. Dies schliesst eine Beurteilung der Risiken wesentlicher falscher Angaben in der Jahresrechnung als Folge von Verstössen oder Irrtümern ein. Bei der Beurteilung dieser Risiken berücksichtigt der Prüfer das interne Kontrollsystem, soweit es für die Aufstellung der Jahresrechnung von Bedeutung ist, um die den Umständen entsprechenden Prüfungshandlungen festzulegen, nicht aber um ein Prüfungsurteil über die Wirksamkeit des internen Kontrollsystems abzugeben. Die Prüfung umfasst zudem die Beurteilung der Angemessenheit der angewandten Rechnungslegungsmethoden, der Plausibilität der vorgenommenen Schätzungen sowie eine Würdigung der Gesamtdarstellung der Jahresrechnung. Wir sind der Auffassung, dass die von uns erlangten Prüfungsnachweise eine ausreichende und angemessene Grundlage für unser Prüfungsurteil bilden.

#### *Prüfungsurteil*

Nach unserer Beurteilung entspricht die Jahresrechnung für das am Bilanzstichtag 31. Dezember 2017 abgeschlossene Rechnungsjahr den gesetzlichen Bestimmungen (GemG und VFFG) und den entsprechenden Reglementen.

**Berichterstattung aufgrund weiterer gesetzlicher Vorschriften**

Wir bestätigen, dass wir die gesetzlichen Anforderungen hinsichtlich Befähigung und Unabhängigkeit gemäss Art. 83 GemG sowie Art. 72 und 73 VFFG erfüllen und keine mit unserer Unabhängigkeit nicht vereinbaren Sachverhalte vorliegen.

In Übereinstimmung mit den gesetzlichen Vorschriften und dem Schweizer Prüfungsstandard 890 bestätigen wir, dass ein gemäss den Vorgaben des Gemeinderates ausgestaltetes internes Kontrollsystem für die Aufstellung der Jahresrechnung existiert.

Im Rahmen unserer Prüfung halten wir ergänzend fest, dass

- die Bewertung der Beteiligungen und anderer Teile des Finanzvermögens angemessen ist;
- die Höhe der buchhalterischen Abschreibungen den Bestimmungen der VFFG entspricht;
- die Munizipalgemeinde SIMPLON als nicht verschuldet bezeichnet kann und das Pro-Kopf-Guthaben im Rechnungsjahr im Vergleich zum Vorjahr leicht zunehmend entwickelt hat;
- gemäss unserer Beurteilung die Munizipalgemeinde in der Lage ist, ihren Verpflichtungen nachzukommen;
- die Schlussbesprechung mit dem Gemeinderat stattgefunden hat.

Wir empfehlen, die vorliegende Jahresrechnung zu genehmigen.

Brig-GLis, 8. Mai 2018

Treuhand Marugg + Imsand AG

Martin Berchtold  
Dipl. Wirtschaftsprüfer  
Zugelassener Revisionsexperte  
Leitender Revisor

Christoph Imsand  
Dipl. Steuerexperte  
Zugelassener Revisionsexperte

## 1. Jahresergebnis 2017

### Laufende Rechnung

<b>Ergebnis vor Abschreibungen</b>	<b>2017</b>		<b>2016</b>	
Aufwand	Fr.	2'315'780.71	Fr.	2'179'263.08
Ertrag	Fr.	2'800'834.71	Fr.	2'922'040.82
<b>Selbstfinanzierungsmarge</b>	<b>Fr.</b>	<b>485'054.00</b>	<b>Fr.</b>	<b>742'777.74</b>

<b>Ergebnis nach Abschreibungen</b>	<b>2017</b>		<b>2016</b>	
Selbstfinanzierungsmarge	Fr.	485'054.00	Fr.	742'777.74
Ordentliche Abschreibungen	Fr.	328'849.30	Fr.	349'408.04
Zusätzliche Abschreibungen	Fr.	133'639.85	Fr.	314'462.21
Abschreibungen Bilanzfehlbetrag				
<b>Ertragsüberschuss</b>	<b>Fr.</b>	<b>22'564.85</b>	<b>Fr.</b>	<b>78'907.49</b>

### Investitionsrechnung

	<b>2017</b>		<b>2016</b>	
Ausgaben	Fr.	486'022.70	Fr.	1'032'020.25
Einnahmen	Fr.	27'733.55	Fr.	76'598.00
<b>Nettoinvestitionen</b>	<b>Fr.</b>	<b>458'289.15</b>	<b>Fr.</b>	<b>955'422.25</b>

### Finanzierung

	<b>2017</b>		<b>2016</b>	
Selbstfinanzierungsmarge	Fr.	485'054.00	Fr.	742'777.74
Nettoinvestitionen	Fr.	458'289.15	Fr.	955'422.25
<b>Finanzierungsüberschuss / -fehlbetrag</b>	<b>Fr.</b>	<b>26'764.85</b>	<b>Fr.</b>	<b>- 212'644.51</b>

Die Gemeinde Simpon erarbeitete im Jahr 2017 eine Selbstfinanzierungsmarge von Fr. 485'054.00. Dieses Ergebnis erlaubt es Abschreibungen im Umfang von Fr. 462'489.15 zu tätigen. Der so resultierende Ertragsüberschuss beträgt Fr. 22'564.85 und ist tiefer als im Vorjahr (Fr. 78'907.49). Dieser Ertragsüberschuss wird dem Eigenkapital gutgeschrieben.

Während dem Jahr 2017 wurden Fr. 486'022.70 investiert (Bruttoinvestitionen). Dadurch resultiert ein Finanzierungsüberschuss von Fr. 26'764.85.

## 2. Selbstfinanzierungsmarge

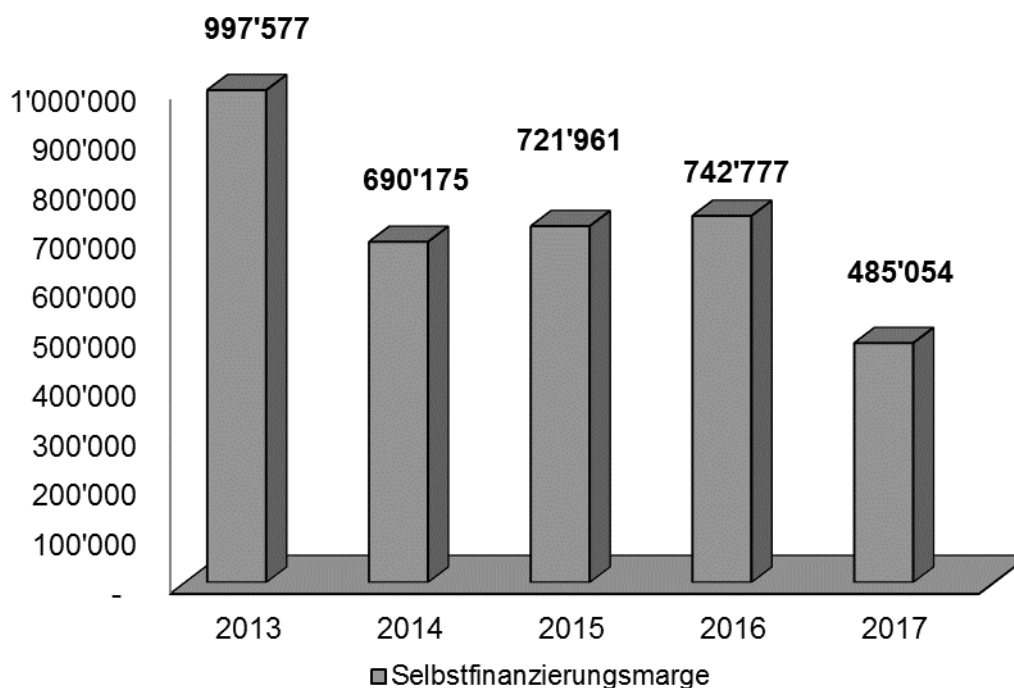
Die Selbstfinanzierungsmarge zeigt das Jahresergebnis der Gemeinde Simplon vor der Verbuchung der Abschreibungen.

Im Jahr 2017 erwirtschaftete die Gemeinde Simplon eine Selbstfinanzierung (Gewinn vor Abschreibungen) von Fr. 485'054.00. Dieser Wert liegt leicht unter dem budgetierten Wert für das Jahr 2017 (Budget: Fr. 506'770) sowie deutlich unter dem Vorjahreswert (Fr. 742'777.74). Der Grund liegt zum einen an den generell höheren Kosten als im Vorjahr zum anderen wurden zwei Ställe mit einem Gesamtwert von Fr. 177'500 subventioniert.

Selbstfinanzierungsmarge 2017	Fr.	485'054.00
- Buchmässige Abschreibungen 2017	Fr.	-462'489.15
Ertragsüberschuss der laufenden Rechnung	Fr.	22'564.85

In der Verwaltungsrechnung wurden Abschreibungen von Fr. 462'489.15 verbucht, was einer Abschreibungsquote von 14.8% entspricht. Gemäss dem Gemeindegesetz des Kantons Wallis wird eine Abschreibungsquote von 10% gefordert, diese konnte somit im Jahr 2017 wiederum übertroffen werden.

Die nachstehende Grafik zeigt, dass die Selbstfinanzierungsmarge im Vergleich zum Vorjahr abgenommen hat und den tiefsten Wert der vergangenen fünf Jahre erreicht hat.



### 3. Investitionsrechnung

Im Jahr 2017 wurden in der Gemeinde Simplon Bruttoinvestitionen von Fr. 486'022.70 getätigt. Unter Berücksichtigung der Rückerstattung (Subventionen) von Fr. 27'733.55 betragen die Nettoinvestitionen Fr. 458'289.15. Budgetiert wurden für die Verwaltungsrechnung 2017 Nettoinvestitionen im Umfang von Fr. 692'500.

#### **Bruttoinvestitionen Verwaltungsvermögen** **Fr. 486'022.70**

Feuerwehrlokal	Fr.	12'852.00
Sanierung Alter Gasthof- Dach	Fr.	5'995.75
Gemeindestrassen	Fr.	6'117.55
Sanierung Schulhaus - Dorfplatte Baumeister	Fr.	194'712.75
Sanierung Schulhaus - Dorfplatte Wasser	Fr.	35'186.00
Sanierung Schulhaus - Dorfplatte Abwasser	Fr.	25'773.00
Sanierung Schulhaus - Dorfplatte Strom und Verteilkasten Schulhaus	Fr.	25'702.60
Trink-Wasserleitungen	Fr.	120'257.80
Wasserleiten	Fr.	5'940.00
Sanierung Trafostation Gabi	Fr.	53'485.25

#### **Ertrag Investitionen Verwaltungsvermögen** **Fr. -27'733.55**

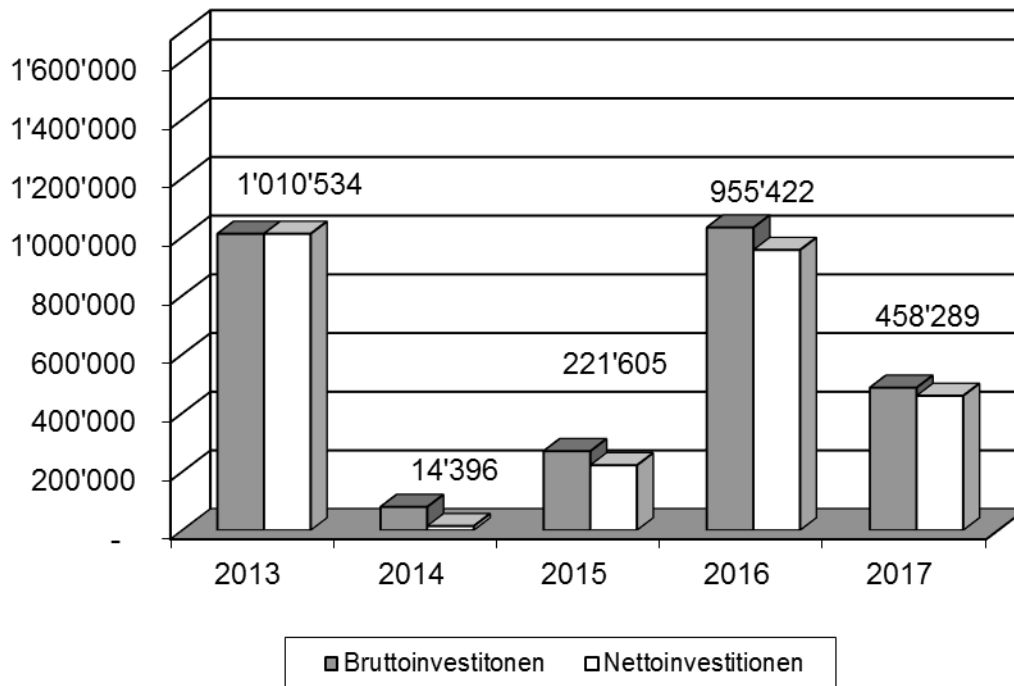
Alter Gastof	Fr.	-6'420.95
Gemeindestrassen Rückerstattungen	Fr.	-18'312.60
Loipenspurgerät	Fr.	-3'000.00

#### **Total Nettoinvestitionen 2017** **Fr. 458'289.15**

## 4. Entwicklung der Investitionen

Die Nettoinvestitionen im Umfang von Fr. 458'289.15 konnten im Verwaltungsjahr 2017 vollständig durch die Selbstfinanzierungsmarge gedeckt werden. Aus diesem Grund resultiert ein Finanzierungsüberschuss im Umfang von Fr. 26'764.85.

Die nachstehende Grafik zeigt, dass sich die Investitionen im Vergleich zum Vorjahr wieder reduziert haben, sie sind jedoch höher als die Jahre 2014 und 2015. Dabei gilt es zu erwähnen, dass die Investitionen der Jahre 2014 und 2015 aussergewöhnlich tief waren.

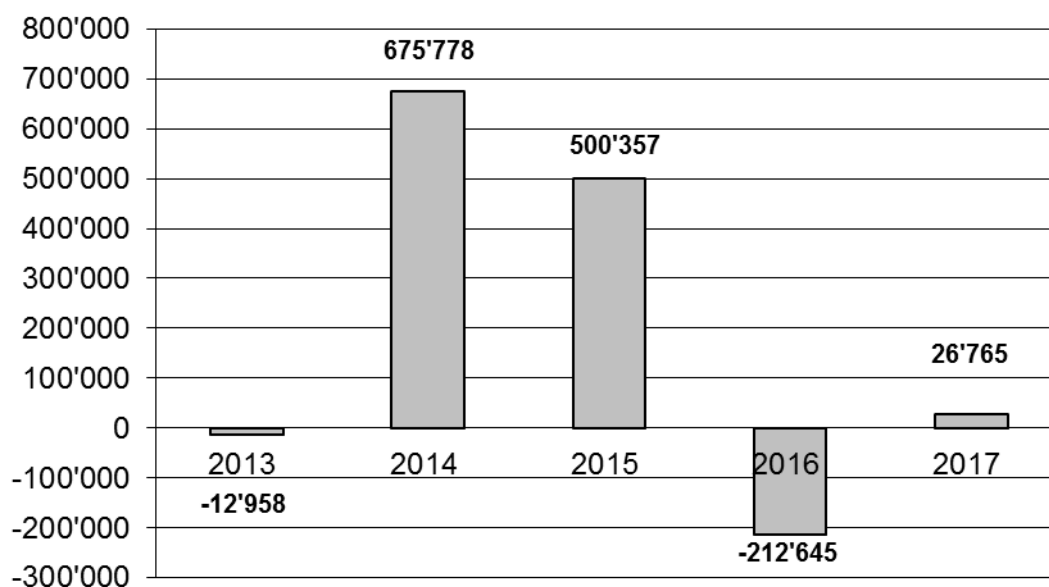




## 5. Entwicklung Finanzierungsüberschuss

Die Selbstfinanzierungsmarge dient den Gemeinden dazu, Investitionen zu tätigen, bzw. Schulden abzubauen.

<b>Bruttoinvestitionen 2017</b>	<b>Fr. 486'022.70</b>
Beiträge und Subventionen 2017	Fr. -27'733.55
<b>Nettoinvestitionen 2017</b>	<b>Fr. 458'289.15</b>
Selbstfinanzierungsmarge 2017	Fr. 485'054.00
<b>Finanzierungsüberschuss</b>	<b>Fr. 26'764.85</b>



Die Grafik zeigt, dass im Verwaltungsjahr 2017 nach einem Finanzierungsfehlbetrag im Vorjahr wiederum ein Finanzierungsüberschuss erzielt wurde. Der Grund liegt darin, dass im Verwaltungsjahr 2016 sehr hohe Investitionen getätigt wurden. Die hohen Finanzierungsübersüsse der Jahre 2014 und 2015 waren aufgrund der sehr geringen Investitionen zustande gekommen.

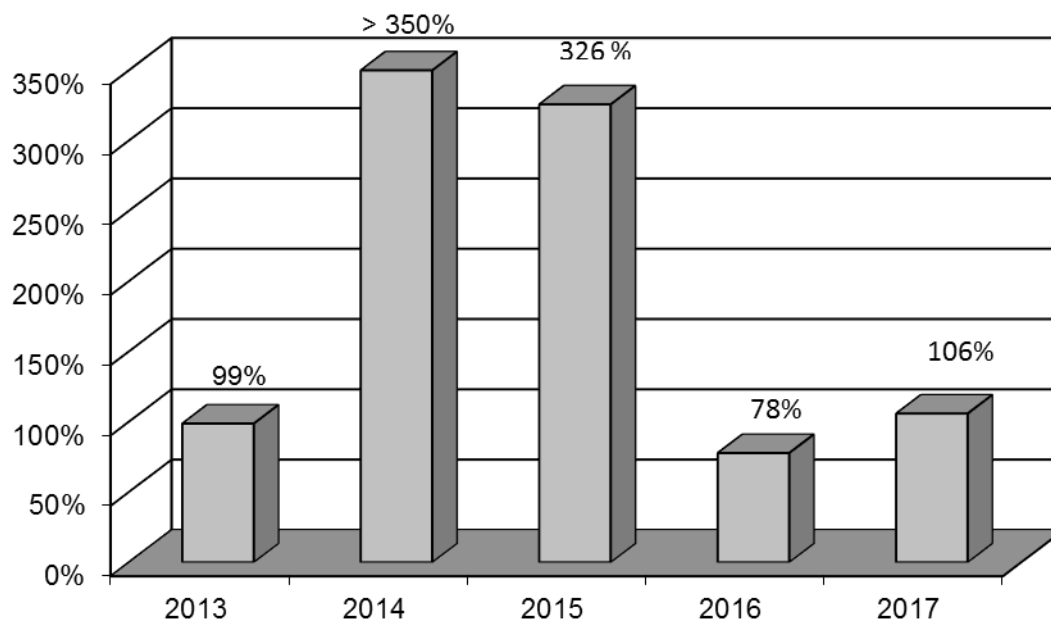
## 6. Selbstfinanzierungsgrad zu Nettoinvestitionen

Der Selbstfinanzierungsgrad der Nettoinvestitionen ist eine klassische Kennzahl für die Abschätzung der finanziellen Situation einer Gemeinde, selbst wenn dieser von einem Jahr zum andern stark variiert.

Diese Kennzahl zeigt auf, zu wie viel % die Nettoinvestitionen des laufenden Jahres durch die Selbstfinanzierungsmarge gedeckt sind. Dies bedeutet, in welchem Ausmass die Investitionen durch eigene Finanzmittel finanziert wurden.

Eine Deckung zu mindestens 100% sind ideal, denn somit müssten die Neuinvestitionen nicht durch eine Neuverschuldung finanziert werden. Im Jahr 2017 wurde ein Selbstfinanzierungsgrad von 106% erwirtschaftet. In der Skalierung des Kantons führt dies zum Prädikat „sehr gut“.

Aufgrund der besseren Übersicht haben wir die Skalierung der untenstehenden Grafik auf 350% begrenzt. Der Ausschlag in den Jahren 2014 und 2015 kann mit den verhältnismässig tiefen Investitionen in diesen Jahren begründet werden.



Kennzahl:

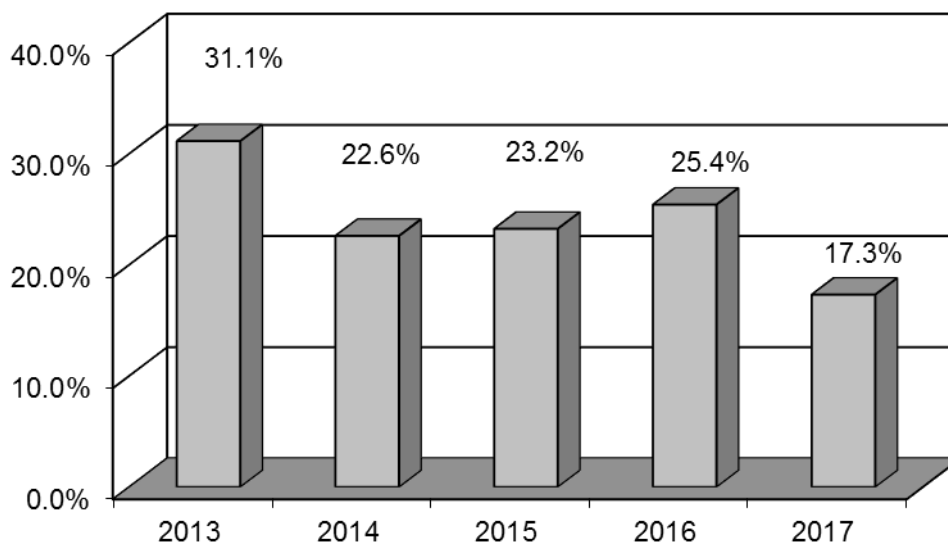
Mehr als 100%	sehr gut
80 bis 100%	gut
60 bis 80%	genügend (kurzfristig)
0 bis 60%	ungenügend
weniger als 0%	sehr schlecht

## 7. Selbstfinanzierungskapazität

Diese Kennzahl gibt Auskunft über die Finanzkraft einer Gemeinde. Je höher diese ist, desto besser sind die Möglichkeiten die Verschuldung zu verringern oder Investitionen zu realisieren.

Der %-Satz sagt aus, wie viel von Fr. 100.- einkassierten Franken (Finanzertrag der laufenden Rechnung) übrigbleibt, um die Investitionen zu finanzieren bzw. Schulden abzubauen.

Im Jahr 2017 konnte eine Selbstfinanzierungskapazität von 17.3% erreicht werden, dies stellt gemäss Richtlinien des Kantons Wallis ein gutes Resultat dar. Somit können gemäss der Ertragslage aus der laufenden Rechnung pro Fr. 100.- einkassierten Franken etwas mehr als Fr. 17.- eingesetzt werden, um Investitionen zu finanzieren bzw. Schulden abzubauen.



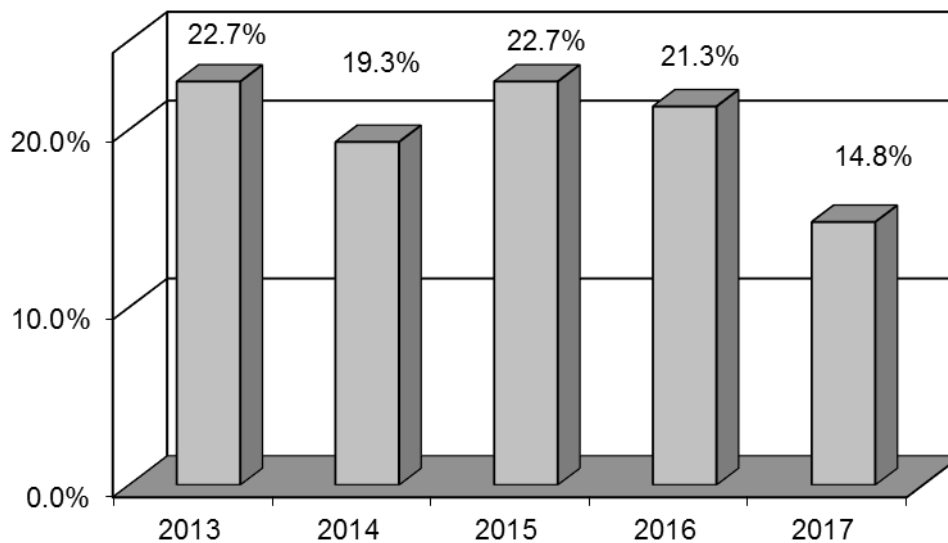
Kennzahl:

Mehr als 20%	sehr gut
15 bis 20%	gut
8 bis 15%	genügend
0 bis 8%	ungenügend
weniger als 0%	sehr schlecht

## 8. Abschreibungssätze

Die Gemeinden sind vom Kanton angehalten, ihr Verwaltungsvermögen zu amortisieren. Die Verpflichtung zielt in erster Linie darauf ab, eine genügende Selbstfinanzierung zu garantieren und damit eine übermässige Verschuldung zu verhindern. Eine Gemeinde, welche ihr Verwaltungsvermögen ungenügend amortisiert, erfüllt ihre Aufgabe in Sachen Finanzpolitik nicht.

Im Berichtsjahr 2017 konnten die vom Kanton vorgeschriebenen Abschreibungssätze von 10% eingehalten werden. Zusätzlich konnten Abschreibungen im Umfang von 4.8% getätigt werden. Die Vorgaben des Kantons konnten somit übertroffen werden.

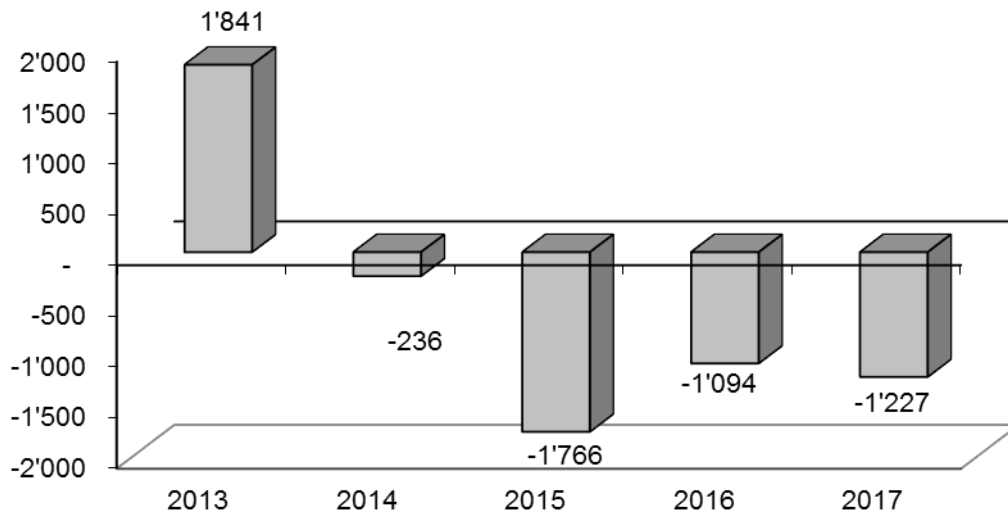


Kennzahl:

Mehr als 10%	genügende Abschreibungen
8 bis 10%	mittelmässige Abschreibungen (kurzfristig)
5 bis 8%	schwache Abschreibungen
2 bis 5%	ungenügende Abschreibungen
weniger als 2%	vollkommen ungenügende Abschreibungen

## 9. Nettoschuld pro Kopf

Bei der Gemeinde Simplon besteht im vierten Jahr infolge ein Nettoguthaben. Dieses hat sich auf Fr. 1'227 pro Kopf erhöht. Der Finanzierungsüberschuss hat für diese Entwicklung gesorgt. Gemäss den Richtlinien des Kantons Wallis besteht somit keine Verschuldung.



Kennzahl:

mehr als Fr. 9'000  
 von Fr. 7'000 bis Fr. 9'000  
 von Fr. 5'000 bis Fr. 7'000  
 von Fr. 3'000 bis Fr. 5'000  
 weniger als Fr. 3'000

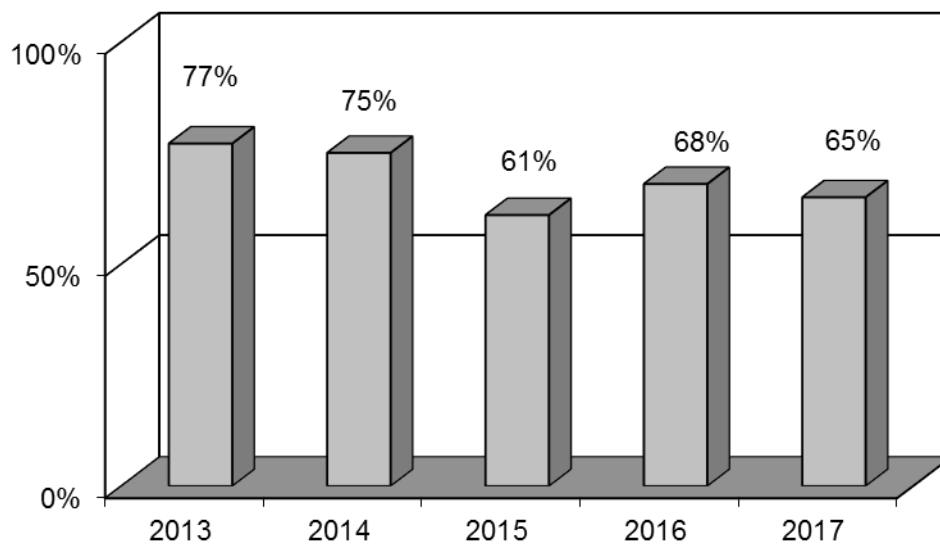
ausserordentlich grosse Verschuldung  
 sehr grosse Verschuldung  
 grosse Verschuldung  
 angemessene Verschuldung  
 kleine Verschuldung

## 10. Brutto-Schuldenvolumenquote

Die Brutto-Schuldenvolumenquote ist eine sehr wichtige Kennzahl. Sie drückt das Volumen der Bruttoverschuldung im Verhältnis zum Finanzertrag der laufenden Rechnung einer Gemeinde aus. Je höher diese Quote ist, desto kritischer ist die Situation der Gemeinde.

Diese Kennzahl ergänzt zudem die Information, welche durch die Kennzahl „Nettoschuld pro Kopf“ geliefert wird. Tatsächlich muss die Nettoschuld pro Kopf in zwei verschiedenen Gemeinden sehr unterschiedlich interpretiert werden, je nachdem ob die Gemeinde über ein hohes Ertragsvolumen verfügt oder nicht.

Diese Kennzahl hat sich im Jahr 2017 im Vergleich zum Vorjahr leicht verbessert und erreicht gemäss den Vorgaben des Kantons Wallis nach wie vor das Prädikat „sehr gut“.



**Kennzahl:**

Weniger als 150%	sehr gut
150 bis 200%	gut
200 bis 250%	genügend
250 bis 300%	ungenügend
mehr als 300%	schlecht

## 11. Regiebetriebe

Regiebetriebe im Gemeinwesen sollten kostendeckend geführt werden. Im Jahr 2017 erarbeitete die Gemeinde Simplan folgendes Resultat innerhalb der Regiebetriebe:

	Ertrag		Aufwand		Über- / Unterdeckung
Wasser	Fr.	11'033.05	Fr.	28'795.85	Fr. -17'762.80
Abwasser	Fr.	44'168.50	Fr.	29'143.25	Fr. 15'025.25
Kehricht	Fr.	17'995.10	Fr.	12'125.40	Fr. 5'869.70
<b>Total</b>	<b>Fr.</b>	<b>73'196.65</b>	<b>Fr.</b>	<b>70'064.50</b>	<b>Fr. 3'132.15</b>

Der Regiebetrieb Wasser erarbeitete mit einer Unterdeckung von Fr. 17'762.80. Diese Unterdeckung hat sich im Vergleich zum Vorjahr reduziert (Vorjahr Fr. 43'227.75).

Demgegenüber erarbeitete der Regiebetrieb Abwasser eine Überdeckung von Fr. 15'025.25 (Vorjahr Fr. 21'597.86).

Im Vergleich zum Vorjahr wurden erstmals die Abschreibungen der Investitionen in Wasser und Abwasser auch den jeweiligen Regiebetrieben belastet. Ohne Berücksichtigung der Abschreibungen hätte die Gemeinde Simplan im Wasser eine Überdeckung von Fr. 4'081.00 und im Abwasser eine Überdeckung von Fr. 18'698.25 realisiert.

Analog zum Vorjahr konnte im Regiebetrieb Kehricht ein Überschuss erzielt werden. Im Verwaltungsjahr 2017 beträgt dieser Fr. 5'869.70 und ist praktisch unverändert im Vergleich zum Vorjahr (Vorjahr Fr. 5'807.65).

Analog zum Vorjahr wurde die Unterdeckung im Regiebetrieb Wasser passiviert und die Überdeckungen in den Regiebetrieben Abwasser und Kehricht aktiviert.

	Wasser		Abwasser		Kehricht	
Gebühren	Fr.	10'367.70	Fr.	44'168.50	Fr.	17'995.10
Entnahmen aus Spezialfinanzierungen						
Diverse Einnahmen	Fr.	665.35	Fr.	-	Fr.	-
<b>Total Einnahmen</b>	<b>Fr.</b>	<b>11'033.05</b>	<b>Fr.</b>	<b>44'168.50</b>	<b>Fr.</b>	<b>17'995.10</b>
./. Direkte Kosten	Fr.	-6'952.05	Fr.	-25'470.25	Fr.	-12'125.40
<b>Total Bruttoergebnis</b>	<b>Fr.</b>	<b>4'081.00</b>	<b>Fr.</b>	<b>18'698.25</b>	<b>Fr.</b>	<b>5'869.70</b>
./. Kapitalverzinsung	Fr.	-	Fr.	-	Fr.	-
./. Entnahmen aus Spezialfinanzierungen	Fr.	-	Fr.	-	Fr.	-
./. Auflösung Rückstellungen	Fr.	-	Fr.	-	Fr.	-
<b>Total Ergebnis vor ord. Abschreib.</b>	<b>Fr.</b>	<b>4'081.00</b>	<b>Fr.</b>	<b>18'698.25</b>	<b>Fr.</b>	<b>5'869.70</b>
./. Abschreibungen	Fr.	-21'843.80	Fr.	-3'673.00	Fr.	-
<b>Total Über- / Unterdeckung</b>	<b>Fr.</b>	<b>-17'762.80</b>	<b>Fr.</b>	<b>15'025.25</b>	<b>Fr.</b>	<b>5'869.70</b>

## 12. Stromversorgung

Die Stromversorgung weist folgendes Resultat aus:

	Ertrag	Aufwand	Über- / Unter- deckung
Energie	Fr. 547'145.78	Fr. 472'902.33	Fr. 74'243.45
<b>Total</b>	<b>Fr. 547'145.78</b>	<b>Fr. 472'902.33</b>	<b>Fr. 74'243.45</b>

Der Regiebetrieb Strom weist weiterhin eine Überdeckung auf, welche sich im Vergleich zum Vorjahr wieder erhöht hat. Der Grund der Zunahme im Vergleich zur Vorperiode liegt insbesondere in tieferen Abschreibungen.

	2017	2016	Abweichung
Einnahmen	Fr. 506'892.56	Fr. 567'195.31	Fr. -60'302.75
Entnahmen aus Spezialfinanzierungen	Fr. -	Fr. -	Fr. -
Gratisstrom	Fr. 40'253.22	Fr. 38'503.08	Fr. 1'750.14
<b>Total Einnahmen</b>	<b>Fr. 547'145.78</b>	<b>Fr. 605'698.39</b>	<b>Fr. -58'552.61</b>
Gratisstrom	Fr. -40'253.22	Fr. -38'503.08	Fr. -1'750.14
./. Direkte Kosten	Fr. -373'961.26	Fr. -419'703.52	Fr. 45'742.26
<b>Total Bruttoergebnis</b>	<b>Fr. 132'931.30</b>	<b>Fr. 147'491.79</b>	<b>Fr. -14'560.49</b>
./. Kapitalverzinsung	Fr. -	Fr. -	Fr. -
./. Entnahmen aus Spezialfinanzierungen	Fr. -	Fr. -	Fr. -
./.Auflösung Rückstellungen	Fr. -	Fr. -	Fr. -
<b>Total Ergebnis vor ord. Abschreib.</b>	<b>Fr. 132'931.30</b>	<b>Fr. 147'491.79</b>	<b>Fr. -14'560.49</b>
./. Abschreibungen	Fr. -58'687.85	Fr. -79'102.65	Fr. 20'414.80
<b>Total Über- / Unterdeckung</b>	<b>Fr. 74'243.45</b>	<b>Fr. 68'389.14</b>	<b>Fr. 5'854.31</b>

Im Bereich Strom wurden Abschreibungen im Umfang von Fr. 58'687.85 vorgenommen und liegen unter dem Vorjahreswert. Somit kommt der Cashflow der Stromrechnung effektiv auf rund Fr. 132'931.30 zu stehen und liegt unter dem Vorjahr.



### 13. Dorfladen

Seit Dezember 2015 wird der Dorfladen durch die Gemeinde betrieben. Im zweiten Geschäftsjahr konnte folgendes Resultat erzielt werden:

	<b>Ertrag</b>	<b>Aufwand</b>	<b>Über- / Unterdeckung</b>
Dorfladen	Fr. 176'156.59	Fr. 172'550.66	Fr. 3'605.93
<b>Total</b>	<b>Fr. 176'156.59</b>	<b>Fr. 172'550.66</b>	<b>Fr. 3'605.93</b>

Der Dorfladen konnte 2017 einen Überschuss von Fr. 3'605.93 (Vorjahr Fehlbetrag von Fr. 19'679.71 für 12 Monate) erzielen. Der Grund liegt insbesondere in den tieferen Kosten insbesondere im Warenaufwand.

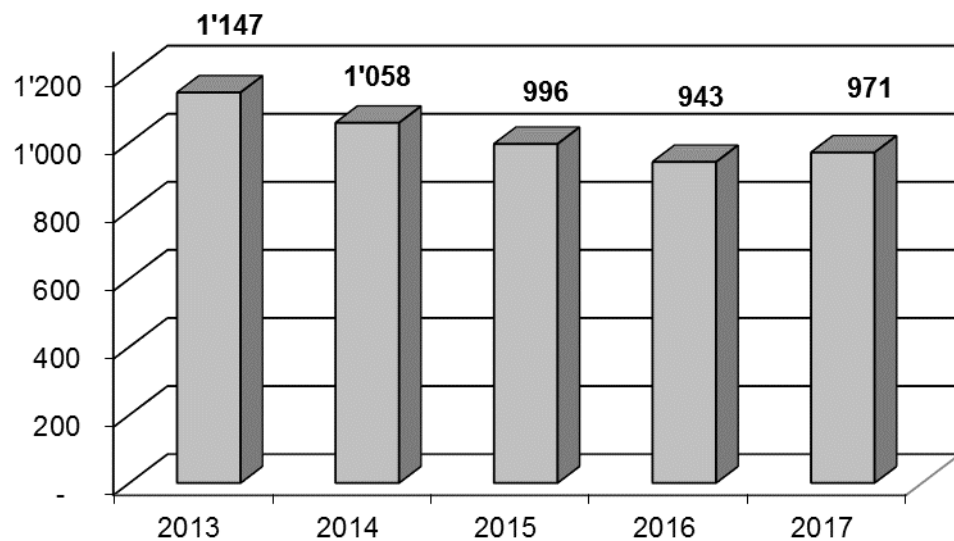
	<b>2017</b>	<b>2016</b>	<b>Abweichung</b>
Total Einnahmen	Fr. 176'156.59	Fr. 179'719.90	Fr. -3'563.31
./. Direkte Kosten	Fr. -172'550.66	Fr. -199'399.61	Fr. 26'848.95
Total Ergebnis vor ord. Abschreib.	Fr. 3'605.93	Fr. -19'679.71	Fr. 23'285.64
./. Abschreibungen	Fr. -	Fr. -	Fr. -
<b>Total Über- / Unterdeckung</b>	<b>Fr. 3'605.93</b>	<b>Fr. -19'679.71</b>	<b>Fr. 23'285.64</b>



## 14. Steuereinnahmen

	2016	2017	Differenz	%
<b>Natürliche Personen</b>	Fr. 710'555	Fr. 721'240	Fr. 10'685	1.5%
<b>Juristische Personen</b>	Fr. 231'998	Fr. 248'454	Fr. 16'455	7.1%
<b>Diverse Steuern</b>	Fr. 1'100	Fr. 900	Fr. -200	-18.2%
<b>Total</b>	Fr. 943'654	Fr. 970'594	Fr. 26'940	2.9%

Total Steuereinnahmen (in '000 Fr.)



Die Steuereinnahmen sind im Jahr 2017 um rund 2.9% auf etwa Fr. 971'000 gestiegen. Sowohl die Steuereinnahmen bei den natürlichen Personen als auch diejenigen bei den juristischen Personen haben zugenommen.



## **15. Nettoverschuldung**



**Liquide Mittel**

<b>Liquide Mittel</b>	<b>Stand</b>		<b>Veränderung</b>		<b>Stand</b>	
	<b>01.01.2017</b>				<b>31.12.2017</b>	
Kassa	Fr.	3'078	Fr.	-2'217	Fr.	861
Postcheck	Fr.	3'967	Fr.	4'809	Fr.	8'776
Raiffeisen	Fr.	8'319	Fr.	8'993	Fr.	17'312
Raiffeisen Kontokorrent	Fr.	205'536	Fr.	-205'536	Fr.	-
Kontokorrent Stromversorgung	Fr.	734'808	Fr.	75'130	Fr.	809'938
<b>Total</b>	<b>Fr.</b>	<b>955'708</b>	<b>Fr.</b>	<b>-118'821</b>	<b>Fr.</b>	<b>836'887</b>

**Schuldenübersicht**

<b>Kurzfristige Schulden</b>	<b>Stand</b>		<b>Veränderung</b>		<b>Stand</b>	
<b>Schulden</b>	<b>01.01.2017</b>				<b>31.12.2017</b>	
Raiffeisenbank Kontokorrent	Fr.	-	Fr.	74'699	Fr.	74'699
<b>Total</b>	<b>Fr.</b>	<b>-</b>	<b>Fr.</b>	<b>74'699</b>	<b>Fr.</b>	<b>74'699</b>

<b>Langfristige Schulden</b>	<b>Zins</b>	<b>Stand</b>		<b>Veränderung</b>		<b>Stand</b>	
<b>Schulden</b>		<b>01.01.2017</b>				<b>31.12.2017</b>	
RB Hypothek		Fr.	725'000	Fr.	-50'000	Fr.	675'000
<b>Total</b>		<b>Fr.</b>	<b>725'000</b>	<b>Fr.</b>	<b>- 50'000</b>	<b>Fr.</b>	<b>675'000</b>

<b>Zinslose Darlehen</b>	<b>Stand</b>		<b>Veränderung</b>		<b>Stand</b>	
	<b>01.01.2017</b>				<b>31.12.2017</b>	
IHG Darlehen Schulhaus	Fr.	274'000	Fr.	-31'000	Fr.	243'000
<b>Total</b>	<b>Fr.</b>	<b>274'000</b>	<b>Fr.</b>	<b>-31'000</b>	<b>Fr.</b>	<b>243'000</b>

**Anhang 1: Gesamtüberblick der Jahresrechnung**

<b>Gesamtübersicht der Jahresrechnung</b>						
	Rechnung 2016		Voranschlag 2017		Rechnung 2017	
<b>Laufende Rechnung</b>	Aufwand	Ertrag	Aufwand	Ertrag	Aufwand	Ertrag
Total des Aufwandes (inkl. Abschreibungen)	2'843'133.33		3'045'740.00		2'778'269.86	
Total des Ertrages		2'922'040.82		3'112'510.00		2'800'834.71
<b>Ertragsüberschuss</b>	<b>78'907.49</b>		<b>66'770.00</b>		<b>22'564.85</b>	
<b>Aufwandüberschuss</b>		-		-		-
<b>Total</b>	<b>2'922'040.82</b>	<b>2'922'040.82</b>	<b>3'112'510.00</b>	<b>3'112'510.00</b>	<b>2'800'834.71</b>	<b>2'800'834.71</b>
<b>Investitionsrechnung</b>	Ausgaben	Einnahmen	Ausgaben	Einnahmen	Ausgaben	Einnahmen
Total der Ausgaben	1'032'020.25		720'500.00		486'022.70	
Total der Einnahmen		76'598.00		28'000.00		27'733.55
<b>Netto-Investitionen 3)</b>		<b>955'422.25</b>		<b>692'500.00</b>		<b>458'289.15</b>
<b>Total</b>	<b>1'032'020.25</b>	<b>1'032'020.25</b>	<b>720'500.00</b>	<b>720'500.00</b>	<b>486'022.70</b>	<b>486'022.70</b>
<b>Finanzierung</b>						
Übertrag der Netto-Investitionen	955'422.25		692'500.00		458'289.15	
Übertrag der ordentlichen Abschreibungen des Verwaltungsvermögens		349'408.04		440'000.00		328'849.30
Übertrag der zusätzlichen Abschreibungen des Verwaltungsvermögens		314'462.21		-		133'639.85
Übertrag der Abschreibungen des Bilanzfehlbetrages		-		-		-
Ertragsüberschuss der laufenden Rechnung		78'907.49		66'770.00		22'564.85
Aufwandüberschuss der laufenden Rechnung	-		-		-	
<b>Finanzierungsüberschuss</b>	-		-		<b>26'764.85</b>	
<b>Finanzierungsfehlbetrag</b>		<b>212'644.51</b>		<b>185'730.00</b>		-
<b>Total</b>	<b>955'422.25</b>	<b>955'422.25</b>	<b>692'500.00</b>	<b>692'500.00</b>	<b>485'054.00</b>	<b>485'054.00</b>
<b>Kapitalveränderung</b>						
Übertrag des Finanzierungsüberschusses		-		-		26'764.85
Übertrag des Finanzierungsfehlbetrages	212'644.51		185'730.00		-	
Übertrag der Investitionsausgaben		1'032'020.25		720'500.00		486'022.70
Übertrag der Investitionseinnahmen	76'598.00		28'000.00		27'733.55	
Übertrag der Abschreibungen	663'870.25		440'000.00		462'489.15	
<b>Zunahme des Nettovermögens</b>	<b>78'907.49</b>		<b>66'770.00</b>		<b>22'564.85</b>	
<b>Abnahme des Nettovermögens</b>		-		-		-
<b>Total</b>	<b>1'032'020.25</b>	<b>1'032'020.25</b>	<b>720'500.00</b>	<b>720'500.00</b>	<b>512'787.55</b>	<b>512'787.55</b>



## Anhang 2: Überblick der Bilanz und der Finanzierung

Überblick der Bilanz und der Finanzierung			Stand 31.12.2016	Stand 31.12.2017	Mittelherkunft	Mittelverwendung
					(Abnahme der Aktiven, Zunahme der Passiven)	(Zunahme der Aktiven, Abnahme der Passiven)
<b>1</b>	<b>Aktiven</b>		<b>5'178'423.41</b>	<b>5'060'195.42</b>		
	<b>Finanzvermögen</b>		<b>2'304'991.66</b>	<b>2'173'200.87</b>		
10	Flüssige Mittel		955'707.50	762'187.91	193'519.59	-
11	Guthaben		152'546.64	165'703.73	-	13'157.09
12	Anlagen		308'562.29	312'168.22	-	3'605.93
13	Transitorische Aktiven		888'175.23	933'141.01	-	44'965.78
	<b>Verwaltungsvermögen</b>		<b>2'830'204.00</b>	<b>2'826'004.00</b>		
14	Sachgüter		2'830'204.00	2'826'004.00		
15	Darlehen und dauernde Beteiligungen		-	-		
16	Investitionsbeiträge		-	-		
17	Übrige aktivierte Ausgaben		-	-		
	<b>Spezialfinanzierungen</b>		<b>43'227.75</b>	<b>60'990.55</b>		
18	Vorschüsse für Spezialfinanzierungen		43'227.75	60'990.55	-	17'762.80
	<b>Fehlbetrag</b>		<b>-</b>	<b>-</b>		
19	Bilanzfehlbetrag		-	-		
<b>2</b>	<b>Passiven</b>		<b>5'178'423.41</b>	<b>5'060'195.42</b>		
	<b>Verpflichtungen</b>		<b>1'955'871.02</b>	<b>1'794'183.23</b>		
20	Laufende Verpflichtungen		584'629.38	344'761.74	-	239'867.64
21	Kurzfristige Schulden		61'201.95	72'502.75	11'300.80	-
22	Mittel- und langfristige Schulden		999'000.00	918'000.00	-	81'000.00
23	Verpflichtungen für Sonderrechnungen		-	-	-	-
24	Rückstellungen		-	-	-	-
25	Transitorische Passiven		311'039.69	458'918.74	147'879.05	-
	<b>Spezialfinanzierungen</b>		<b>183'101.46</b>	<b>203'996.41</b>		
28	Verpflichtungen für Spezialfinanzierungen		183'101.46	203'996.41	20'894.95	-
	<b>Vermögen</b>		<b>3'039'450.93</b>	<b>3'062'015.78</b>		
29	Eigenkapital		3'039'450.93	3'062'015.78		
	Finanzierungsüberschuss der Verwaltungsrechnung				26'764.85	
	Finanzierungsfehlbetrag der Verwaltungsrechnung					-
					400'359.24	400'359.24

**Anhang 3: Laufende Rechnung - nach Funktionen gegliedert**

Laufende Rechnung nach Funktionen	Rechnung 2016		Voranschlag 2017		Rechnung 2017	
	Aufwand	Ertrag	Aufwand	Ertrag	Aufwand	Ertrag
0 Allgemeine Verwaltung	365'731.01	80'642.80	362'400.00	80'860.00	375'634.27	82'517.25
1 Öffentliche Sicherheit	179'620.74	227'361.43	226'540.00	258'250.00	172'805.38	192'114.37
2 Bildung	156'872.26	23'304.15	243'100.00	26'000.00	188'774.17	27'302.20
3 Kultur, Freizeit, Kultus	236'473.58	40'949.00	205'550.00	44'400.00	240'038.57	50'667.10
4 Gesundheit	32'063.74	-	31'600.00	-	56'865.81	-
5 Soziale Wohlfahrt	84'359.52	1'714.85	110'300.00	2'000.00	54'482.43	1'700.75
6 Verkehr	276'461.72	5'352.60	322'550.00	3'000.00	290'818.20	7'049.40
7 Umwelt u. Raumordnung, inkl. Wasser, Abwasser, Kehricht	153'569.60	146'202.55	178'900.00	116'500.00	135'158.95	117'324.85
8 Volkswirtschaft, inkl. Elektrizitätswerk	599'100.26	605'798.39	759'500.00	655'000.00	687'236.93	550'901.71
9 Finanzen, Steuern	758'880.90	1'790'715.05	605'300.00	1'926'500.00	576'455.15	1'771'257.08
<b>Total von Aufwand und Ertrag</b>	<b>2'843'133.33</b>	<b>2'922'040.82</b>	<b>3'045'740.00</b>	<b>3'112'510.00</b>	<b>2'778'269.86</b>	<b>2'800'834.71</b>
<b>Aufwandüberschuss</b>		-		-		-
<b>Ertragsüberschuss</b>	<b>78'907.49</b>		<b>66'770.00</b>		<b>22'564.85</b>	

**Anhang 4: Laufende Rechnung - nach Arten gegliedert**

Laufende Rechnung nach Arten	Rechnung 2016		Voranschlag 2017		Rechnung 2017	
	Aufwand	Ertrag	Aufwand	Ertrag	Aufwand	Ertrag
30 Personalaufwand	539'323.65		514'800.00		575'304.05	
31 Sachaufwand	1'103'473.77		1'344'640.00		1'077'119.25	
32 Passivzinsen	13'926.90		15'300.00		16'320.55	
33 Abschreibungen	663'870.25		440'000.00		462'489.15	
34 Anteile und Beiträge ohne Zweckbindung	119'942.50		121'000.00		116'970.10	
35 Entschädigungen an Gemeinwesen	15'921.20		104'550.00		50'554.05	
36 Eigene Beiträge	359'269.55		505'450.00		458'617.76	
37 Durchlaufende Beiträge	-		-		-	
38 Einlagen in Spezialfinanzierungen	27'405.51		-		20'894.95	
39 Interne Verrechnungen	-		-		-	
40 Steuern		966'643.50		972'800.00		970'795.14
41 Regalien und Konzessionen		642'216.90		781'000.00		630'969.05
42 Vermögenserträge		71'382.30		63'760.00		72'373.57
43 Entgelte		910'589.30		993'850.00		808'163.37
44 Anteile und Beiträge ohne Zweckbindung		169'380.00		169'500.00		164'092.00
45 Rückerstattungen von Gemeinwesen		58'506.82		60'900.00		63'971.23
46 Beiträge für eigene Rechnung		60'094.25		70'700.00		72'707.55
47 Durchlaufende Beiträge		-		-		-
48 Entnahmen aus Spezialfinanzierungen		43'227.75		-		17'762.80
49 Interne Verrechnungen		-		-		-
<b>Total von Aufwand und Ertrag</b>	<b>2'843'133.33</b>	<b>2'922'040.82</b>	<b>3'045'740.00</b>	<b>3'112'510.00</b>	<b>2'778'269.86</b>	<b>2'800'834.71</b>
<b>Aufwandüberschuss</b>		-		-		-
<b>Ertragsüberschuss</b>	<b>78'907.49</b>		<b>66'770.00</b>		<b>22'564.85</b>	

**Anhang 5: Investitionsrechnung – nach Funktionen gegliedert**

Investitionsrechnung nach Funktionen	Rechnung 2016		Voranschlag 2017		Rechnung 2017	
	Ausgaben	Einnahmen	Ausgaben	Einnahmen	Ausgaben	Einnahmen
0 Allgemeine Verwaltung	137'376.60	-	-	-	18'847.75	6'420.95
1 Öffentliche Sicherheit	53'093.35	23'599.00	-	-	-	-
2 Bildung	-	-	-	-	-	-
3 Kultur, Freizeit, Kultus	-	-	-	-	-	-
4 Gesundheit	-	-	-	-	-	-
5 Soziale Wohlfahrt	-	-	-	-	-	-
6 Verkehr	484'490.45	-	350'000.00	-	200'830.30	18'312.60
7 Umwelt u. Raumordnung, inkl. Wasser, Abwasser, Kehricht	45'457.20	36'299.00	190'500.00	-	181'216.80	-
8 Volkswirtschaft, inkl. Elektrizitätswerk	311'602.65	16'700.00	180'000.00	28'000.00	85'127.85	3'000.00
9 Finanzen, Steuern	-	-	-	-	-	-
<b>Total der Ausgaben und Einnahmen</b>	<b>1'032'020.25</b>	<b>76'598.00</b>	<b>720'500.00</b>	<b>28'000.00</b>	<b>486'022.70</b>	<b>27'733.55</b>
<b>Ausgabenüberschuss</b>		<b>955'422.25</b>		<b>692'500.00</b>		<b>458'289.15</b>
<b>Einnahmenüberschuss</b>	-		-		-	

### Anhang 6: Investitionsrechnung – nach Arten gegliedert

Investitionsrechnung nach Arten	Rechnung 2016		Voranschlag 2017		Rechnung 2017	
	Ausgaben	Einnahmen	Ausgaben	Einnahmen	Ausgaben	Einnahmen
50 Sachgüter	1'032'020.25		720'000.00		486'022.70	
52 Darlehen und Beteiligungen	-		-		-	
56 Eigene Beiträge	-		500.00		-	
57 Durchlaufende Beiträge	-		-		-	
58 Übrige zu aktivierende Ausgaben	-		-		-	
60 Abgang von Sachgütern		-		-		-
61 Nutzungsabgaben und Vorteilsentgelte Dritter		-		-		-
62 Rückzahlung von Darlehen und Beteiligungen		-		-		-
63 Fakturierungen an Dritte		-		-		-
64 Rückzahlung von eigenen Beiträgen		-		-		-
66 Beiträge für eigene Rechnung		76'598.00		28'000.00		27'733.55
67 Durchlaufende Beiträge		-		-		-
<b>Total der Ausgaben und Einnahmen</b>	<b>1'032'020.25</b>	<b>76'598.00</b>	<b>720'500.00</b>	<b>28'000.00</b>	<b>486'022.70</b>	<b>27'733.55</b>
<b>Ausgabenüberschuss</b>		<b>955'422.25</b>		<b>692'500.00</b>		<b>458'289.15</b>
<b>Einnahmenüberschuss</b>	-		-		-	

## Anhang 7: Abschreibungstabelle

Konto	Kontoname	Saldo 01.01.17	Investitionen	Saldo 31.12.17	Abschreibungen	Buchsaldo
114105	Sanierung Dorfplatz	467'800.00	0.00	467'800.00	65'800.00	402'000.00
114107	Friedhofsanierung	46'900.00	0.00	46'900.00	6'900.00	40'000.00
114175	Wege & Plätze Dorfkern	265'800.00	0.00	265'800.00	37'200.00	228'600.00
114182	Hochwasserschutz	1.00	0.00	1.00	0.00	1.00
1143.01	Überbauung "Buichhuis"	138'700.00	0.00	138'700.00	19'700.00	119'000.00
1143.06	Ausbau Zivilschutz-Anlage	349'600.00	0.00	349'600.00	49'600.00	300'000.00
1143.07	Sanierung Bürgerhotel Post	444'000.00	0.00	444'000.00	62'000.00	382'000.00
114183	Wasser-Reservoir Dorfstutz	1.00	0.00	1.00	0.00	1.00
114101	Stifteranteil Santa Rita	84'600.00	0.00	84'600.00	11'800.00	72'800.00
1143.08	Strom Projekt Waldmatten	107'200.00	0.00	107'200.00	15'000.00	92'200.00
1146.02	Kommunalfahrzeug	91'600.00	0.00	91'600.00	12'800.00	78'800.00
114139	Ökovernetzung	1.00	0.00	1.00	0.00	1.00
1143.05	Feuerwehrlokal	2'100.00	12'852.00	14'952.00	2'052.00	12'900.00
114108	Vorplatz "Furmatta"	43'500.00	0.00	43'500.00	6'100.00	37'400.00
114109	Grina- und Bodmerstrasse	403'000.00	-12'191.05	390'808.95	54'808.95	336'000.00
1141.17	Lawinenwarndienst	1.00	0.00	1.00	0.00	1.00
	ARA-Dorf	36'800.00	0.00	36'800.00	5'200.00	31'600.00
	Loipenspurgerät	8'300.00	-3'000.00	5'300.00	800.00	4'500.00
	Trafostation Post	166'500.00	0.00	166'500.00	23'500.00	143'000.00
	Verteikasen alter Skilift	21'600.00	0.00	21'600.00	3'000.00	18'600.00
	Grina- und Bodmerstrasse (Strom)	42'500.00	0.00	42'500.00	6'000.00	36'500.00
	Alter Gasthof	109'700.00	-425.20	109'274.80	15'274.80	94'000.00
	Sanierung Schilhaus - Dorplatte Baumeister	0.00	194'712.75	194'712.75	27'312.76	167'400.00
	Sanierung Schilhaus - Dorplatte Wasser	0.00	35'186.00	35'186.00	4'986.00	30'200.00
	Sanierung Schilhaus - Dorplatte Baumeister	0.00	25'773.00	25'773.00	3'673.00	22'100.00
	Trink-Wasserleitung Halta	0.00	120'257.80	120'257.80	16'857.80	103'400.00
	Wasserleiten	0.00	5'940.00	5'940.00	940.00	5'000.00
	Erneuerung Sennereigasse & Neubau VK Schulhaus	0.00	25'702.30	25'702.30	3'702.30	22'000.00
	Umbau Trafostation Gabi	0.00	53'485.25	53'485.25	7'485.26	46'000.00
	<b>Total Aktiven</b>	<b>2'830'204.00</b>	<b>458'292.85</b>	<b>3'288'496.85</b>	<b>462'492.87</b>	<b>2'826'004.00</b>

3.1 Gesamter Abschreibungssatz		HRM	2016	2017	Durchschnitt
Verwaltungsvermögen vor Abschreibungen		+ fr.	3'494'074.25	3'288'493.15	3'391'283.70
Darlehen und dauernde Beteiligungen vor Abschreibungen		- fr.	-	-	-
Bilanzfehlbetrag (vor Verbuchung des Ergebnisses)	19	+ fr.	-	-	-
<b>Verwaltungsvermögen + Abzuschreibender Bilanzfehlbetrag</b>		= fr.	<b>3'494'074.25</b>	<b>3'288'493.15</b>	<b>3'391'283.70</b>
Ertragsüberschuss der Laufenden Rechnung		+ fr.	78'907.49	22'564.85	50'736.17
Aufwandüberschuss der Laufenden Rechnung		- fr.	-	-	-
Ordentliche Abschreibungen ohne Darlehen und dauernde Beteiligungen	3310	+ fr.	349'408.04	328'849.30	339'128.67
Zusätzliche Abschreibungen ohne Darlehen und dauernde Beteiligungen	3320	+ fr.	314'462.21	133'639.85	224'051.03
Abschreibung des Bilanzfehlbetrages	333	+ fr.	-	-	-
<b>Total der Abschreibungen + Saldo der Laufenden Rechnung</b>		= fr.	<b>742'777.74</b>	<b>485'054.00</b>	<b>613'915.87</b>
$\frac{\text{(Total der Abschreibungen + Saldo der LR)} \times 100}{\text{Abzuschreibendes Verwaltungsvermögen + Bilanzfehlbetrag}}$		=	21.3%	14.8%	18.1%

## Anhang 8: Überblick Kennzahlen

### Überblick der Finanzkennzahlen

1. Selbstfinanzierungsgrad (I1)	2016	2017	Durchschnitt
(Selbstfinanzierungsmarge in % der Nettoinvestitionen)	77.7%	105.8%	86.9%

<b>Kennzahlen</b>	$I1 \geq 100\%$	5 - sehr gut
	$80\% \leq I1 < 100\%$	4 - gut
	$60\% \leq I1 < 80\%$	3 - genügend (kurzfristig)
	$0\% \leq I1 < 60\%$	2 - ungenügend
	$I1 < 0\%$	1 - sehr schlecht

NB : Falls die Nettoinvestitionen negativ sind (Investitionseinnahmen grösser als die Investitionsausgaben) kommt der Kennzahl kein indikativer Wert zuteil und wird aus diesem Grunde nicht in der Berechnung des Durchschnitts

2. Selbstfinanzierungskapazität (I2)	2016	2017	Durchschnitt
(Selbstfinanzierung in Prozent des Finanzertrages)	25.8%	17.4%	21.7%

<b>Kennzahlen</b>	$I2 \geq 20\%$	5 - sehr gut
	$15\% \leq I2 < 20\%$	4 - gut
	$8\% \leq I2 < 15\%$	3 - genügend
	$0\% \leq I2 < 8\%$	2 - ungenügend
	$I2 < 0\%$	1 - sehr schlecht

3. Ordentlicher Abschreibungssatz (I3)	2016	2017	Durchschnitt
(Ordentl. Abschreibungen in % des abzuschreibenden VW)	10.0%	10.0%	10.0%

<b>Kennzahlen</b>	$I3 \geq 10\%$	5 - Genügende Abschr.
	$8\% \leq I3 < 10\%$	4 - Mittelmässige Abschr. (kurzfristig)
	$5\% \leq I3 < 8\%$	3 - Schwache Abschr.
	$2\% \leq I3 < 5\%$	2 - Ungenügende Abschr.
	$I3 < 2\%$	1 - Vollkommen ungenügende Abschr.

3.1 Gesamter Abschreibungssatz	2016	2017	Durchschnitt
(Abschr. + Saldo der LR in % des abzuschreibenden VW + Fehlbe)	21.3%	14.8%	18.1%

4. Nettoschuld pro Kopf (I4)	2016	2017	Durchschnitt
(Bruttoschuld minus realisierbares FV pro Einwohner)	-1094	-1227	-1159

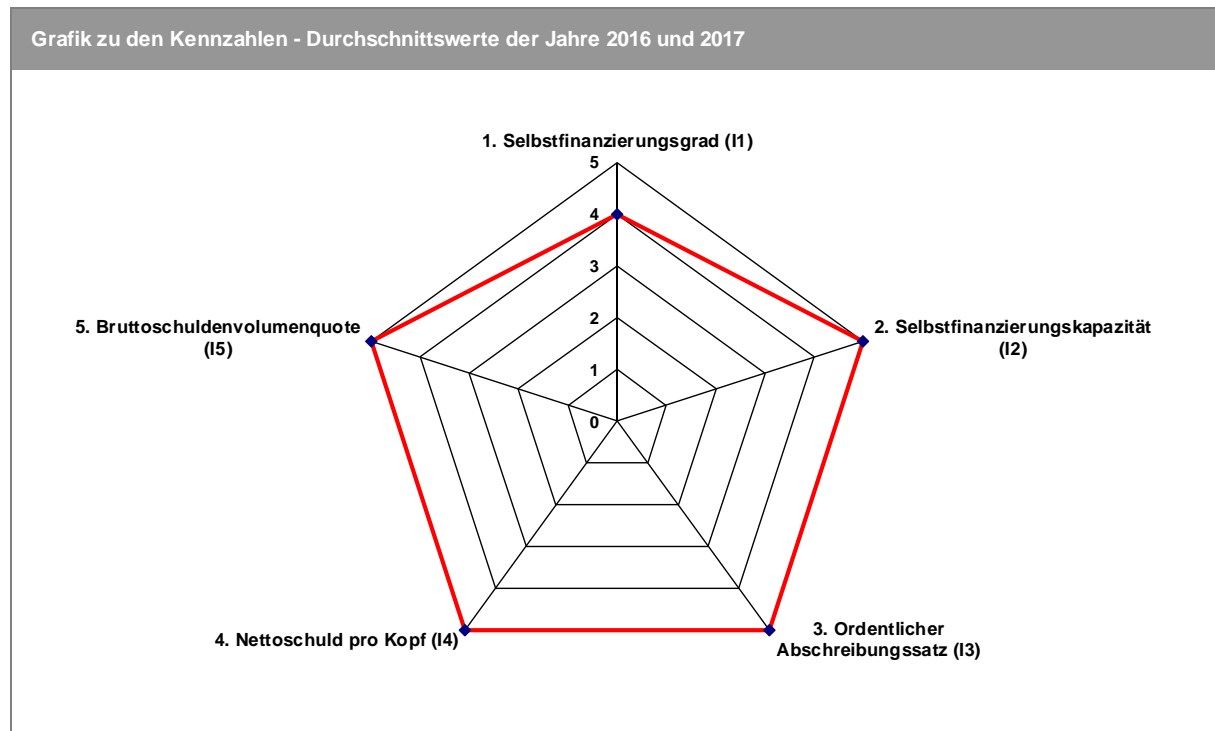
<b>Kennzahlen</b>	$I4 < 3'000$	5 - Kleine Verschuldung
	$3'000 \leq I4 < 5'000$	4 - Angemessene Verschuldung
	$5'000 \leq I4 < 7'000$	3 - Grosse Verschuldung
	$7'000 \leq I4 < 9'000$	2 - Sehr grosse Verschuldung
	$I4 \geq 9'000$	1 - Ausserordentl. grosse Verschuldung

5. Bruttoschuldenvolumenquote (I5)	2016	2017	Durchschnitt
(Bruttoschuld in % des Ertrages der Laufenden Rechnung)	67.9%	64.5%	66.2%

<b>Kennzahlen</b>	$I5 < 150\%$	5 - sehr gut
	$150\% \leq I5 < 200\%$	4 - gut
	$200\% \leq I5 < 250\%$	3 - genügend
	$250\% \leq I5 < 300\%$	2 - ungenügend
	$I5 \geq 300\%$	1 - schlecht



## Anhang 9: Kennzahlengrafik



## Anhang 10 Synoptische Tabelle der beanspruchten / noch verfügbaren Verpflichtungskredite

Bezeichnung	Beschluss UV	Kredit			Beanspruchter Kredit			Verfügbarer Kredit
		ursprünglich	zusätzlich	gesamt	01.01.2017	Veränderung	31.12.2017	
Überbauung Buichhuis	31.12.2011	2'880'000	0	2'880'000	439'919		439'919	2'440'081

## Anhang 11 Tabelle der Zusatzkredite

Keine.

## Anhang 12 Anhang zur Bilanz (Eventualverpflichtungen)

Keine Eventualverpflichtungen